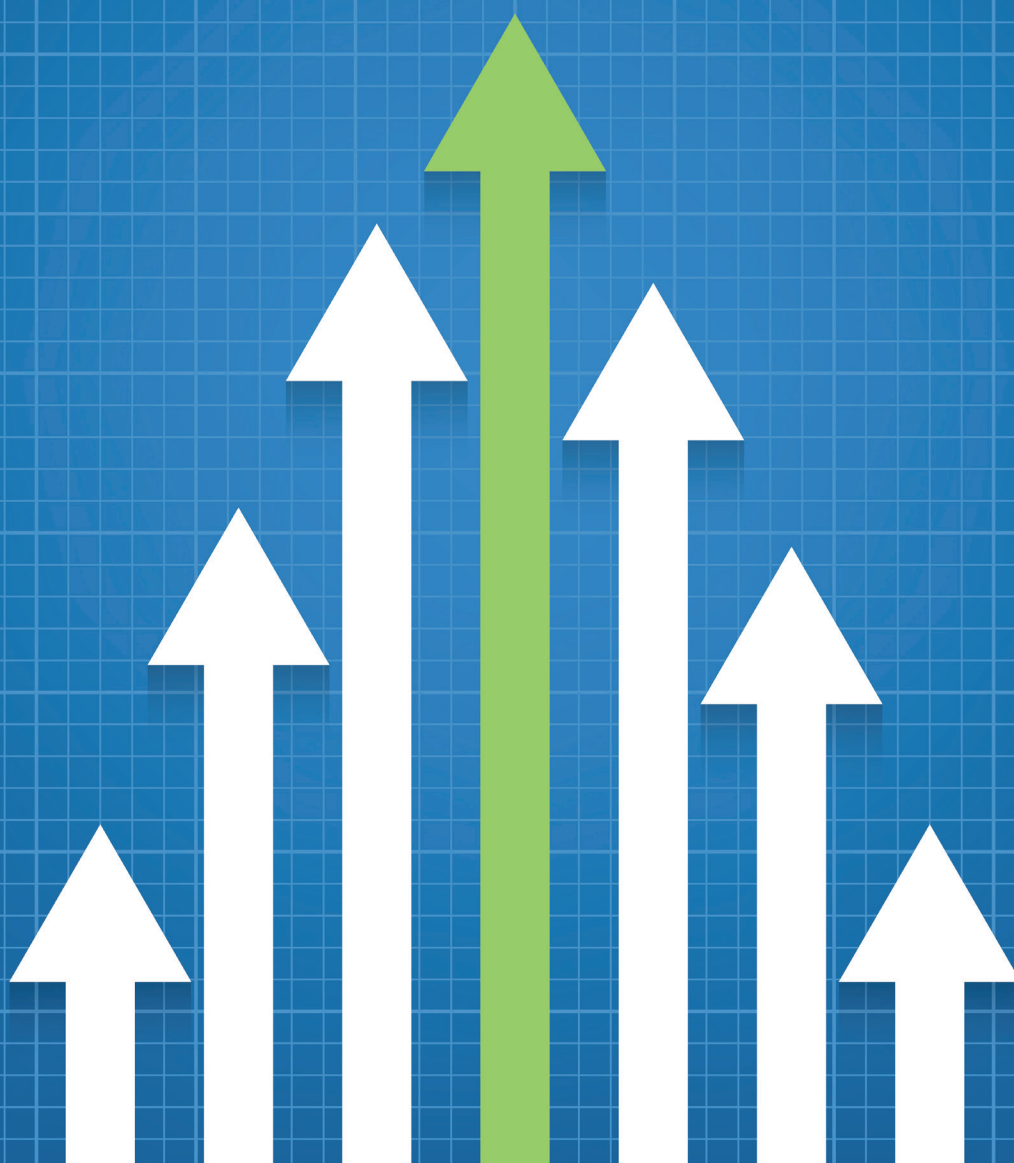


# Business in focus

The Enterprise People  
Y Bobl Fenter

ADRODDIAD BLYNYDDOL 2016  
GLASBRINT AR GYFER LLWYDDIANT





## O'N CADAIR

Roedd blwyddyn ariannol Ebrill 2015 – Mawrth 2016 yn gyfnod allweddol heb os i Fusnes mewn Ffocws, oherwydd gwahoddwyd tendrau am contract newydd Llywodraeth Cymru a digwyddodd ad-drefnu ar raddfa fawr, ond parhaodd ‘busnes fel arfer’ i’n cleientiaid a’n partneriaid.

Gweithiodd ein tîm rheoli yn ddiflino yn ystod hanner cyntaf y flwyddyn, i greu ymatebion cryf i dendrau Cynorthwyo Busnesau ac Entrepreneuriaeth leuenticid Busnes Cymru. Gwobrwywyd eu hymdrechion â llwyddiant yn y ddau, gan sicrhau dyfodol positif i’r sefydliad a maes darparu ehangach. Yn y cyfamser, parhaodd gweddill y tîm i ddarparu cymorth rhagorol ar draws ein holl wasanaethau.

Fe wnaeth ennill y contractau arwain at ad-drefnu sylweddol i’r cwmni, a chanolwyd mwyafrif y tîm mewn un lleoliad ac roedd angen proses recriwtio a dethol sylweddol. Er bod hwn yn gyfnod anodd i’r staff, y canlyniad yw gweithlu hynod hyddysg a dynamig, sy’n addas i ddarparu ein gwasanaethau a chyflawni ein hamcanion corfforaethol.

Fe wnaethom ni gychwyn recriwtio tîm o gynghorwyr arbenigol i barhau i ddarparu ein rhaglen Benthyciadau Dechrau Busnes lwyddiannus.

Daeth y contract Dechrau Busnes i ben yn Rhagfyr 2015, i’w integreiddio yng arlwy Busnes Cymru. Daeth i ben â pherfformiad cryf, yn creu dros 1000 o swyddi cyfwerth ag amser llawn a chynorthwyo dros 650 o fusnesau i ddechrau.

Fe wnaeth ein hadran Eiddo barhau i berfformio’n gryf, ac roedd y cyfradd llenwi cyfartalog ar draws pob safle yn 98%. Fe wnaeth y tîm reoli’r symudiad i’n pencadlys newydd ym Mharc Bocam. Cafodd y lle ychwanegol a ddarparwyd trwy symud ei lenwi’n gyflym iawn gan ein tenantiaid presennol. Eleni, ehangwyd y portffolio hefyd, a lluniwyd cytundeb â Workbench Offices i reoli eu hadeilad yng Nghwrt Neifion, Caerdydd. Rydym ni’n parhau i archwilio cyfleoedd i ehangu ymhellach.

Cawsom ni hefyd Dîm Arweinyddiaeth newydd, a chafwyd pum penodiad newydd neu newid wedi’r ad-drefnu. Ymhlith y rhain, mae penodi Rheolwr Datblygu Busnes yn ddatblygiad allweddol, ac mae deiliad y swydd yn gyfrifol am oruchwylio strategaeth farchnata ar ei newydd wedd a cheisio cyfleoedd a phartneriaethau newydd.

Mae’n anodd gorbwysleisio’r her a wynebodd Busnes mewn Ffocws yn ystod 2015/16. Rwy’n falch o ddweud fod ymateb y tîm i’r her wedi llwyddo i atgyfnerthu rôl Busnes mewn Ffocws fel y prif sefydliad cynorthwyo busnesau yng Nghymru.

## AELODAU'R BWRDD

**Geraint Evans (Cadeirydd)**  
Gorsedd Cyf

**Keith Thomas (Is-gadeirydd)**  
Verve Management Cyf

**Katy Chamberlain, Prif Weithredwyr**  
Business mewn Ffocws Cyf

**Jonathan Good, Rheolwr Ardal**  
Banc Barclays ccc

**Dr Charles Smith, Dirprwy Arweinydd**  
Cyngor Bwrdeistref Sirol Pen-y-bont ar Ogwr

**Nicola McNeely, Partner**  
Capital Law

**Rhys James, Uwch Gyfarwyddwr**  
DTZ

**Nirmal Chhabria, Cyfarwyddwr Prosiectau**  
SIMEC

**Robert James, Partner**  
Geldards PAC

**Christopher Richards, Uwch Reolwr Masnachol**  
Banc HSBC ccc

**John Bevan, Ymgynghorydd**  
JB Consultancy

**Jennifer Griffiths, Rheolwr Gyfarwyddwr**  
Jennifer Griffiths Recruitment & Training

**Haydn Davies, Cyfarwyddwr Lleol**  
Lloyds Bank ccc

**Jenny Jones LLB, Partner**  
Morgan Denton Jones

**Andrew Jones LLB, Bancio Busnes Caerdydd**  
Banc Natwest ccc

**Cynghorydd Robert Bevan, Aelod o’r Cabinet**  
CBS Rhondda Cynon Taf

**John Sheppard, Ymgynghorydd**  
Fforwm Economaidd De Ddwyrain Cymru

**Steve Hudd, Rheolwr Gyfarwyddwr**  
SPS Cyf

**Cynghorydd Elisabeth Burnett, Aelod o’r Cabinet**  
Cyngor Bro Morgannwg

### Penodiadau

Penodwyd Dr C Smith yn gyfarwyddwr ar 28 Gorffennaf 2015

### Ymddeoliadau

Ymddeolodd y Cynghorydd D Sage fel cyfarwyddwr ar 28 Gorffennaf 2015

Ymddeolodd Mr WD Snowdon fel cyfarwyddwr ar 6 Tachwedd 2015

# CONTRACTAU

## DECHRAU BUSNES

Fe wnaeth y contract Dechrau Busnes ddirwyn i ben rhwng Ebrill a Rhagfyr 2015, cyn sefydlu gwasanaeth cyfunedig gan Fusnes Cymru yn Ionawr 2016.

Ar waethaf hyn, daeth y contract i ben â pherfformiad rhagorol gan y tîm, a enillodd gymhwyster Lefel 7 SFEDI (Cynllun Datblygu Menter Cwmniau Bychan) hefyd. Hwyo oedd y cynghorwyr cyntaf yn y Deyrnas Unedig i ennill y cymhwyster newydd, sy'n safon a gydnabyddir yn genedlaethol ym maes datblygu a chynorthwyo mentrau.

## BUSNES CYMRU

Gan arwain consortiwm newydd o bartneriaid, cyflwynodd Busnes mewn Ffocws dendr am gontract newydd Busnes Cymru yng Ngorffennaf 2015, a chyhoeddwyd ym mis Hydref ein bod ni wedi ennill y contract, tra'r oeddem ni'n dal yn darparu'r contract blaenorol.

Fe wnaeth proses trosglwyddo gymhleth ddilyn i sicrhau fod y gwasanaeth newydd yn rhoi pwyslais ar ansawdd, a chanfuwyd cynghorwyr ar gyfer y meysydd gwasanaeth Craidd a Thwf. Mae Llywodraeth Cymru wedi gofyn am wasanaeth 'heb ei ail' ac rydym ni'n bwriadu darparu hynny.

Ynghyd â hyn, cychwynnodd gwaith i ddatblygu a darparu'r gwasanaeth newydd, â chymorth gan Lywodraeth Cymru ynghylch cydymffurfio ac adroddiadau. Cynyddodd lefelau gweithgarwch o gychwyn stond ym mis Ionawr, a disgwyli'r canlyniadau gwych gan dîm newydd. Yn sgil symud y pwyslais i dwf busnesau, mae rolau newydd, megis rheolwyr perthnasoedd, swyddog gwybodaeth ac adnoddau a chynghorydd sgiliau wedi'u hychwanegu at y tîm, sy'n caniatáu i ni, a'n partneriaid, ddarparu gwasanaeth cynhwysol i'r holl fusnesau yng Nghymru.

Cyhoeddwyd brand newydd hefyd, a gyflwynir gan Swyddog Marchnata sydd newydd gael ei benodi.

Darparwyd ail brosiect peilot Band Eang Cyflym lawn rhwng Medi a Rhagfyr 2015 hefyd, a chynhaliwyd nifer o ddiwyddiadau poblogaidd ledled De Cymru, a darparwyd cyngor un ac un hefyd.

## BUSNES CYMDEITHASOL CYMRU

Fe wnaeth y sefydliad gyflwyno dau dendr llwyddiannus i gael ei gynnwys ar Fframwaith Canolfan Gydweithredol Cymru, ym meysydd Cyngor ac Arweiniad a Hyfforddiant. Bydd y cwmni yn darparu gwasanaeth ymgynghori i fentrau cymdeithasol y mae arnynt angen cymorth o ran adnoddau dynol, datblygiad cynaliadwy, marchnata, cynllunio busnes a datblygiad strategol.

Bydd y contract yn cychwyn yn Ebrill 2016 ac rydym yn edrych ymlaen at gychwyn yr elfen newydd hon o'r busnes.

## BENTHYCIAD DECHRAU BUSNES

Fe wnaeth perfformiad ynghylch darparu Benthyciadau Dechrau Busnes barhau yn gryf, a bydd hyn yn gwella yn dilyn recriwtio ein tîm arbenigol. Mae ein hardal ddaearyddol wedi'i hehangu ac rydym ni bellach yn cynnig y gwasanaeth hwn o Drefynwy i Abertawe. Cychwynnodd gweithgareddau marchnata penodol a byddant yn parhau, yn cynnwys cyfryngau cymdeithasol, cylchlythyrau e-bost a diweddariadau i gleientiaid presennol, darpar gleientiaid a chyfryngwyr, astudiaethau achos a thudalennau gwe gwell.

Mae ein blaenoriaethau yn eglur: darparu gwasanaethau heb eu hail i bobl Cymru dan ein holl gontractau, a chyflawni ein cyfrifoldebau i'n cwsmeriaid contractio a'n partneriaid.

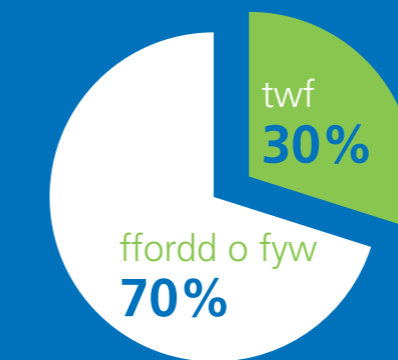


## CONTRACTAU



## DECHRAU BUSNES

Dechreuwyd **652** busnes



Crëwyd  
**1,040**  
o Swyddi Cyfwerth  
ag Amser Llawn

## BUSNES CYMRU gyda'n partneriaid



Grant BBaCH –  
gwarewyd 3.5m  
ledled Cymru



Crëwyd  
**1,200**  
o Swyddi

Gwerth  
dros  
**20m**  
o fuddsoddiadau  
cyhoeddus a phreifat



## BENTHYCIAD DECHRAU BUSNES



Benthycwyd  
**£1.1m**



# EIDDO

## Mae'r portffolio yn parhau yn llwyddiant i Fusnes mewn Ffocws.

Dros sawl blwyddyn, rydym ni wedi datblygu portffolio sy'n cynnwys cyfanswm o 12 safle; 8 sy'n eiddo i ni a 4 a reolir gennym, yn ymestyn o Gaerdydd i Abertawe ac i fyny i'r Cymoedd.

Rydym ni bellach yn cynnig cartref i 294 busnes ar draws y portffolio, ac maent yn amrywio o fusnesau unigolion i gwmnïau cenedlaethol a rhyngwladol mawr sy'n cyflogi niferoedd sylweddol o bobl. Mae gan ein tenantiaid nifer o gleientiaid mawr eu hunain yn gweithio gyda rhai busnesau arwyddocaol ledled y byd. Mae effaith economaidd ein portffolio yn helaeth, nid yn unig o ran cynorthwyo busnesau lleol, ond hefyd o ran ychwanegu gwerth at Economi Cymru.

Mae'r portffolio yn parhau i sicrhau enillion ariannol sylweddol i'r sefydliad, ac mae'r cyfraddau llenwi bellach dros 98%. Y nod strategol yw parhau i nodi a buddsoddi mewn adeiladau aml-ddeiliad, naill ai swyddfeydd neu fannau diwydiannol, gan ailadrodd llwyddiant y model busnes rydym ni wedi'i ddatblygu.

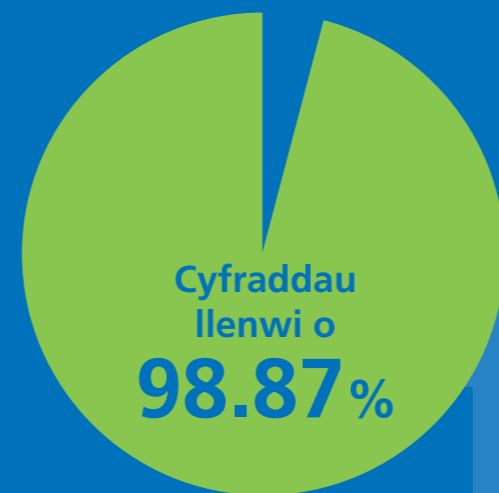
Rydym ni hefyd yn mynd ati i gynnig ein gwasanaethau fel Asiant Rheoli i Berchnogion Eiddo Masnachol eraill yn y sectorau cyhoeddus a phreifat. Eleni, cawsom ein cleient cyntaf yn y sector preifat yn y cyd-destun hwn, a chrëwyd Cwrt Neifion yng Nghaerdydd. Mae'r fenter hon yn parhau i ddatblygu, ac mae'n ychwanegiad llwyddiannus at y portffolio.

Fe wnaethom ni hefyd ystyried elfennau gweithredol Busnes mewn Ffocws wedi newidiadau yng Nghontractau Llywodraeth Cymru yn Ionawr 2016. Fe wnaeth y newidiadau yn y contractau nodi'n glir y cyfle i adleoli ein Gwasanaethau Cynorthwyo Busnesau a'n Gwasanaethau Canolog i un safle. Fe wnaethom ni sylweddoli y byddai'r eiddo ym Mharc Bocam yn lleoliad delfrydol i weithredu ynddo, a llofnodwyd prydles tymor hir. Mae creu pencadlys ym Mhen-y-bont ar Ogwr wedi rhyddhau lle swyddfeydd yn ein safleoedd yng Nghaerdydd, Tondy, Trefforest ac Abertawe, yn cynnwys y lle rydym ni bellach yn ei rentu i BBaCH. Bydd hyn yn arwain yn ei dro at gynnydd yn enillion ariannol y portffolio.

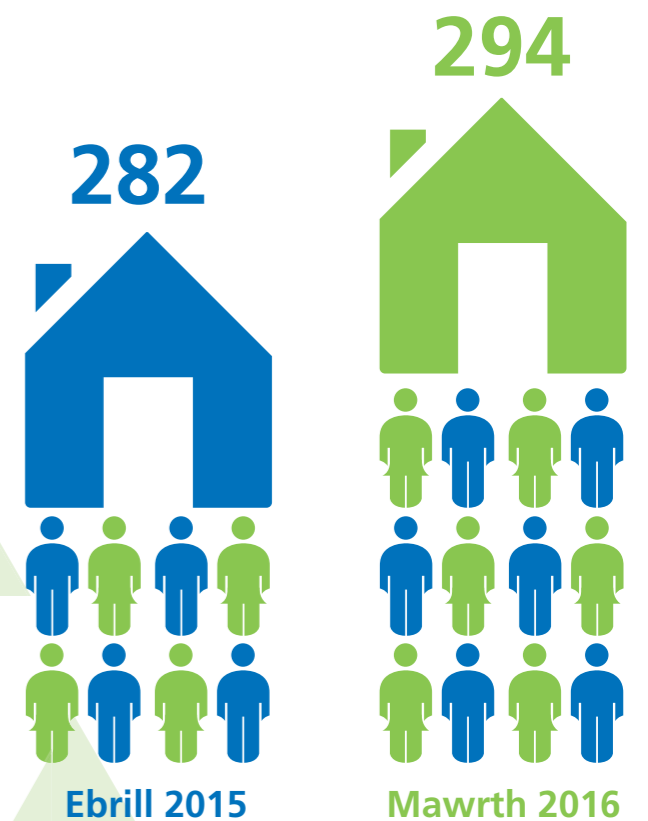
Felly mae ein dyheadau yn amlwg – buddsoddi mewn safleoedd ychwanegol ac ailadrodd ein model llwyddiannus ledled Cymru gan gefnogi mentrau â chynnig eiddo sy'n ddeniadol yn fasnachol ac yn canolbwyntio ar anghenion y gymuned.



## SAFLEOEDD



## NIFER Y TENANTIAID



# ADNODDAU DYNOL

Roedd AD yn rhan o'r gwaith o baratoi tendr Busnes Cymru, ac fe wnaethant gychwyn cynllunio at oblygiadau dyfarnu'r contract yn Haf 2015.

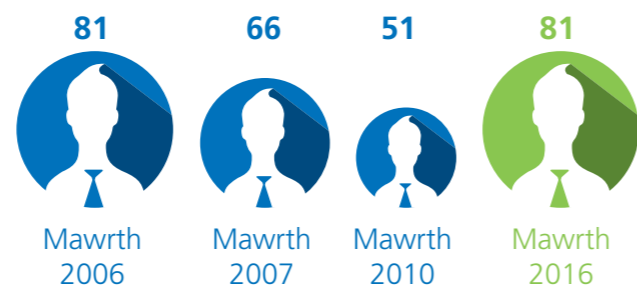
Pan ddyfarnwyd y contract, cychwynnodd AD gynllunio i sefydlu rhaglen cyfathrebu ac ymgynghori lwyddiannus, yn rhagori ar arferion gorau, i sicrhau'r pontio esmwythaf i staff oedd eisoes yn eu lle a staff oedd yn symud o'r rhaglen Dechrau Busnes a Chontractau blaenorol Busnes Cymru.

Yn Chwefror 2016, cynhaliwyd rhaglen ailstrwythuro drwyadl ac effeithiol i sicrhau'r newid sylweddol a nodwyd ar gyfer contract newydd Busnes Cymru, i recriwtio'n effeithiol ar gyfer contract newydd Syniadau Mawr Cymru ac i benodi staff i'r adran Benthyciadau Dechrau Busnes ar ei newydd wedd.

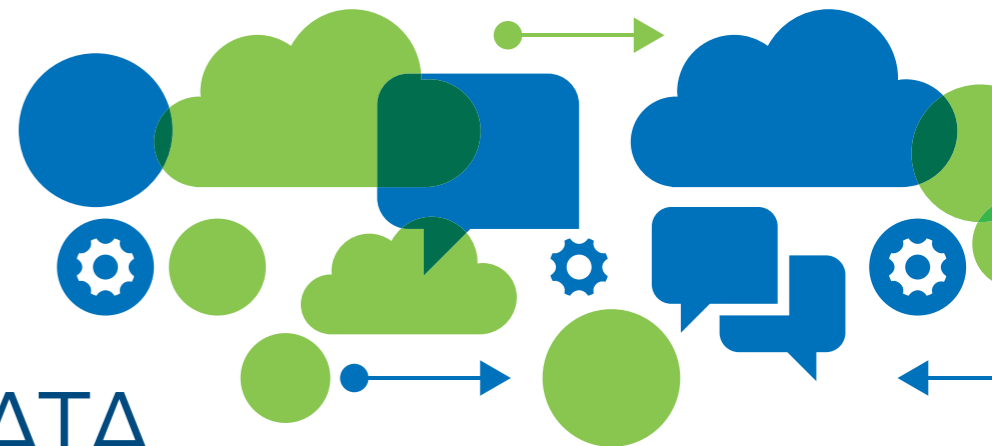
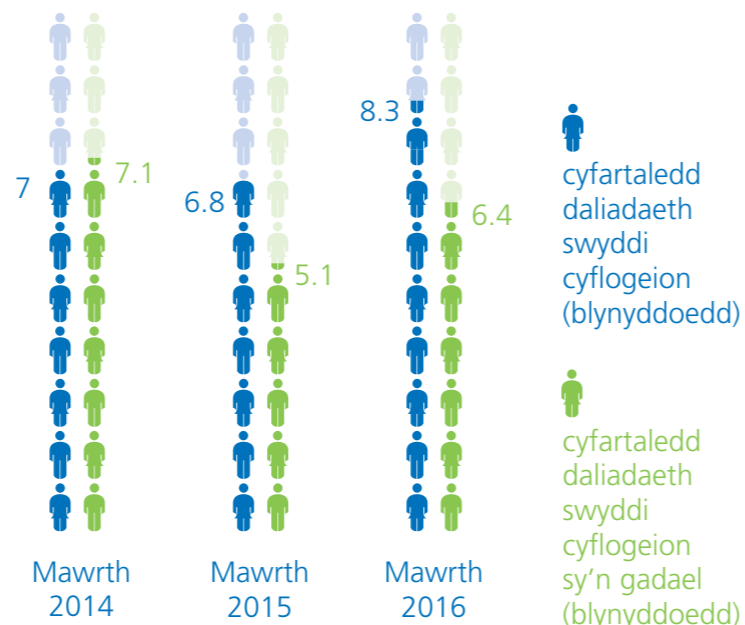
Golygai'r cyfleoedd newydd a gafwyd eleni fod angen rheoli llawer o newid. Mae'r tîm arweinyddiaeth a'r staff oll wedi gweithio yn unol â'n cenhadaeth, ein gweledigaeth a'n gwerthoedd i sicrhau fod y cwmni yn gwneud ei orau i gyflawni contractau Llywodraeth Cymru a'r contractau eraill a ddyfarnwyd i ni.

Ein nodau i'r dyfodol: parhau i wella datblygiad ein sefydliad a chyflawni perfformiad mewn cymhariaeth â'n cenhadaeth a'n hamcanion busnes. Byddwn yn parhau yn raddol â'n cynllun recriwtio ac yn parhau i ddatblygu'r sefydliad gan weithio o fewn fframwaith chweched cenhedlaeth BMP.

Wrth i'n hymrwymiaidau newid, bydd ein gweithlu yn newid hefyd. Cafwyd recriwtio rheolaidd trwy gydol y flwyddyn, ac rydym ni wedi dychwelyd i'r lefelau a fodolai 10 mlynedd yn ôl.



Dros y flwyddyn, mae daliadaeth swyddi cyflogaion wedi parhau i gynyddu wrth i bersonél aros o fewn diwylliant sy'n cefnogi datblygiad yr unigolyn ac annog dyrchafiadau mewnol.



# MARCHNATA A DATBLYGU BUSNES

**Roedd gweithgareddau'r tîm Marchnata yn niferus ac amrywiol trwy gydol y flwyddyn.**

Cafodd y gwaith o farchnata a hyrwyddo gwasanaeth Busnes Cymru ei reoli a'i weithredu gan dîm Busnes mewn Ffocws yn bennaf. Cynhyrchwyd sawl astudiaeth achos argraffedig a fideo rhagorol, gan weithio'n agos â thimau marchnata a swyddfa'r wasg Llywodraeth Cymru, a llwyddwyd i gwmpasu rhan helaeth o Gymru.

Adnewyddwyd gwefan y cwmni ac fe'i diweddarwyd i fod yn addas i ffonau symudol yn unol â'r tueddiad cynyddol i gyrchu gwybodaeth ddigidol ar ffonau a chyfrifiaduron llechen.

Datblygwyd strategaeth marchnata i gyd-fynd â chynllun busnes 2016-17, a'r nod allweddol oedd dangos yn glir beth yw'r gwasanaethau a gynigir gan Fusnes mewn Ffocws.

Mae'n bwysig cyfathrebu gallu'r cwmni i ddatblygu a gweithredu strategaethau cynorthwyo busnes cenedlaethol, ond rhaid cynnal ei hunaniaeth fel un o fusnesau bach a chanolig Cymru yn cynnig cymorth a gwasanaethau ymgynghorol un ac un i fusnesau o bob maint.

Mae gan contract Syniadau Mawr Cymru elfen farchnata sylweddol, a chychwynnodd gwaith yn gynnar yn 2016 i gynllunio penwythnos preswyl Bwtcamp Busnes, yn cynnwys sicrhau siaradwyr ysbrydolgar a gweithgareddau atyniadol.

Cynllunnir gweithgareddau marchnata penodol hefyd i ganfod awgrymiadau ar gyfer y gwasanaeth Benthyciadau Dechrau Busnes a'r portffolio Eiddo.

Yn y flwyddyn newydd, ad-drefnwyd ein tîm i ddarparu rhagor o adnoddau i ddatblygu cyfleoedd busnes newydd. Rydym ni'n ymrwmo i ganfod partneriaid a chyfleoedd newydd i ddatblygu ein Gwasanaethau Cymorth Eiddo a Busnes a chynnal ein proffil fel Sefydliad Disglair ar gyfer Menter yng Nghymru.

# ARIANNOL



## MANTOLEN

31 MAWRTH 2016

	2016	2015
	£	£
<b>Asedau Sefydlog</b>		
Asedau Diriaethol	9,793,880	9,836,367
Buddsoddiadau	2	2
	<b>9,793,882</b>	9,836,369
<b>Asedau Cyfredol</b>		
Dyledwyr	812,036	1,069,150
Arian yn y banc ac mewn llaw	33,217	29,849
	<b>845,253</b>	1,098,999
<b>Credydwyr: symiau sy'n ddyledus o fewn un flwyddyn</b>	<b>1,347,046</b>	1,582,282
<b>Rhwymedigaethau Cyfredol Net</b>	<b>501,793</b>	483,283
<b>Cyfanswm yr Asedau llai Rhwymedigaethau Cyfredol</b>	<b>9,292,089</b>	9,353,086
<b>Credydwyr: symiau sy'n ddyledus wedi mwy nag un flwyddyn</b>	<b>1,706,317</b>	1,927,433
<b>Darpariaethau</b>		
Trethi yn cynnwys treth ohiriedig	301,754	305,621
	<b>7,284,018</b>	7,120,032
<b>Asedau Net</b>	<b>7,284,018</b>	7,120,032
<b>Cyfalaf ac Wrth Gefn</b>		
Cronfa ailbrisió	4,277,600	4,277,600
Cyfrif elw a cholled	3,006,418	2,842,432
	<b>7,284,018</b>	7,120,032
<b>Cronfeydd Aelodau</b>		

## CYFRIF ELW A CHOLLED

BLWYDDYN YN DIWEDDU 31 MAWRTH 2016

	2016	2015
	£	£
<b>Trosiant</b>	<b>4,477,217</b>	3,971,203
Cost Gwerthiannau	<b>(1,842,202)</b>	(1,402,678)
	<b>2,635,015</b>	2,568,525
<b>Elw Crynswth</b>		
Costau gweinyddu	<b>2,344,582</b>	2,344,151
	<b>290,433</b>	224,374
<b>Elw Gweithredol</b>		
Llog derbyniadwy arall a chostau tebyg	<b>42,729</b>	24,200
Llog taladwy a chostau tebyg	<b>143,360</b>	152,503
	<b>189,802</b>	96,071
<b>Elw gweithgareddau cyffredin cyn trethi</b>		
Treth ar elw gweithgareddau cyffredin	<b>25,816</b>	(17,480)
	<b>163,986</b>	113,551
<b>Elw am y flwyddyn ariannol</b>	<b>163,986</b>	113,551



# LLEOLIADAU EIN HEIDDO



## **PRIF SWYDDFA**

Unedau 14/15 Parc Bocam  
Ffordd yr Hen Gae  
Pencoed  
Pen-y-bont ar Ogwr  
CF35 5LJ

**T:** 01656 868545

**E:** [enquiries@businessinfocus.co.uk](mailto:enquiries@businessinfocus.co.uk)

[www.businessinfocus.co.uk](http://www.businessinfocus.co.uk)

## **CANOLFAN BUSNES DR W PRICE**

The Sidings, Treforest, CF37 1SP

## **WORKBENCH**

15 Cwrt Neifion, Ffordd y Cefnfor  
Caerdydd, CF24 5PJ

## **CANOLFAN BUSNES BRYNMENYN**

Ffordd Sant Tewdwr, Ystâd Ddiwydiannol  
Brynmenyn, Brynmenyn, Pen-y-bont ar Ogwr,  
CF32 9TZ

## **CANOLFAN BUSNES MAESTEG**

Tyle Teg, Ystâd Ddiwydiannol Heol Tŷ Gwyn  
Maesteg, CF34 0BQ

## **CANOLFAN MENTER Y PÎL**

Ffordd Village Farm, Ystâd Ddiwydiannol Village  
Farm, Y Pîl, Pen-y-bont ar Ogwr, CF33 6BL

## **CANOLFAN BUSNES**

89 Stryd Doc Isaf  
Casnewydd, NP20 2AH

## **CANOLFAN MENTER TONDU**

Ffordd Bryn, Tondu  
Pen-y-bont ar Ogwr, CF32 9BS

## **TŶ HENLEY**

Queensway, Parc Busnes Gorllewin Abertawe  
Fforest-fach, Abertawe, SA5 4DJ

## **TŶ MENTER**

127 Stryd Bute, Bae Caerdydd  
Caerdydd, CF10 5LE

## **CANOLFAN FENTER TONYPANDY**

Ffordd Llwynypia, Tonypandy  
Rhondda Cynon Taf, CF40 2ET

## **GWEITHDAI MENTER CAVE**

Ffordd Martin, Ystâd Ddiwydiannol Tremorfa  
Tremorfa, Caerdydd, CF24 5SD

## **CANOLFAN DATBLYGU BUSNES**

Y Brif Rodfa, Ystâd Ddiwydiannol Trefforest  
Pontypridd, CF37 5UR